

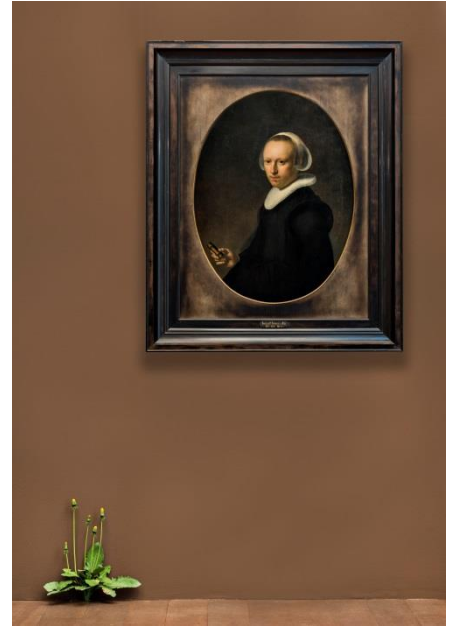
TONY MATELLI – WEEDS

– En guerillaudstilling

25. marts – 31. juli 2015

Der står en mælkebøtte under Rembrandts værk på Nivaagaards Malerisamling. Hvad sker der? Er det naturen, der trodser kulturen, som når vi ser mælkebøtten bryde igennem asfalten om sommeren. Eller hvad er der på spil?

Begreberne urban gardening eller guerilla gardening er relativt nye begreber, som insisterer på naturens ret til en plads selv i de stadigt voksende byer.



Nivaagaards Malerisamling lader i denne ånd ukrudtsplanterne få frit spil. Den aktuelle udstilling Intet at skjule – En samling folder sig ud invaderes af livagtige små gevækster, mælkebøtter, vejbred og spinkle græsstrå, der i naturen gror, hvor de ikke skal og er i stand til at spire frem, blomstre og sætte frø på ganske kort tid. I virkeligheden er de livagtige små gevækster, som utæmmet infiltrerer udstillingen, sirligt farvelagte bronzeskulpturer, som New Yorker kunstneren Tony Matelli er mester for.

Tony Matelli placerer sig som en væsentlig videreudvikler af den hyperrealistiske amerikanske skulpturtradition. En kunstnerisk sti, der er betrådt af blandt andre Duane Hanson i 1970erne og 80erne og siden af den legendariske neo-popkunstner Jeff Koons, en kunstner som Tony Matelli har høstet stor inspiration af i sine år som kunstnerens højre hånd.

Med sine ukrudtsskulpturer opfordrer Tony Matelli os til at kaste et kritisk blik på os selv, vores vaner og kulturelle omgivelser. Hører en ukrudtsplante overhovedet hjemme på et kunstmuseum? Trods hårde odds imod sig bryder ukrudtsplanterne alligevel frem og får derved en rebelskhed og karakterstyrke, som kan opleves som en underfundig visualisering af talemåden "Kunst kan censureres – men ikke holdes nede".

Udstillingen Tony Matelli – Weeds er blevet til i samarbejde med LARMgalleri, København